



Dossier Presse avril 2020

Association Les amis d'HALLALI

Hallali, témoin de l'histoire du yachting classique français

Le 12 m CR *Hallali*, construit en 1956 par l'architecte naval Eugène Cornu, est l'un des derniers voiliers français de course croisière encore en activité.

Créée en avril 2020, l'association « Les amis d'*Hallali* » a pour mission de regrouper toute personne, particulier ou entreprise partenaire, qui, consciente de l'intérêt d'*Hallali* pour le patrimoine français des voiliers de plaisance, souhaite participer à sa préservation, à sa notoriété et aux navigations, en contribuant à la rénovation, l'entretien, l'équipement et toute action destinée à en assurer sa promotion.

L'histoire ⁽¹⁾

1956 : Naissance sur les bords de la Seine

Construit par le chantier Jouët à Sartrouville, ce navire de légende est sans doute le plus beau qu'ait fait construire Franck Guillet, régatier de grande réputation, issu d'une famille Nantaise de yachtmen ayant écumé tous les plans d'eau de la côte Atlantique depuis le milieu du XIX^e siècle.

Son grand-père Jean-François a été l'un des fondateurs, en 1858, de la société des régates de Loire Inférieure (actuelle Loire Atlantique). Son père Raoul a remporté sa première grande régate au Pouliguen sur *Clairette* en 1874 et a enseigné à ses deux fils, André et Franck, les bases de la construction navale et l'art de la manœuvre à la voile, mais surtout le sens marin.

1956 - 1962 : Franck Guillet, une figure du nautisme

Il naît en 1884 à Nantes. Dès son plus jeune âge, Franck navigue déjà sur les bateaux paternels sur la Loire, l'Erdre et le long des côtes de Bretagne Sud. En 1907, il gagne sa première régate à St Nazaire sur *Ariel*, un élégant 5 tonneaux. Dès 1910, il fait construire son premier 6,50 *Marmouset*, qui remporte le championnat de France en 1920.

Dans les années 20, Franck Guillet se passionne pour les 8,50 SI puis les 8 m JI avec *Hantise*, *Coq Gaulois* et surtout son préféré, *Cutty* qui navigue encore dans le bassin d'Arcachon. Il achète ensuite le fameux *Vineta*, un 12 m JI, propriété du consul de France à Oslo qui portait à l'époque un gréement aurique avec plus de 300 mètres carrés de voilure.

Après la guerre, il possède quelques années un Océan Racer de 16m40 *Aile Noire*, puis Franck Guillet commande en 1955 à Eugène Cornu, *Hallali*, un nom inspiré par sa deuxième passion - la chasse à courre - qu'il pratique l'hiver en forêt d'Orléans.

De son port d'attache de La Trinité, il navigue l'été principalement en Bretagne, de la Rochelle à Brest avec quelques virées du côté de Plymouth ou de Cowes pour les régates anglaises. Ces nombreuses escales dans les îles bretonnes et à la Trinité lui donnent l'occasion de croiser Éric Tabarly en pleine reconstruction de son *Pen Duick* et de marquer à jamais Olivier de Kersauson, encore gamin. En croisière ou en course, le « père Guillet » comme il est appelé, fait l'admiration de ses équipiers, fin barreur et aimant par-dessous tout travailler les réglages, il porte le plus souvent l'uniforme du yachtman : costume, casquette et cravate. En 1961, l'âge et les difficultés à recruter un équipage le poussent à revendre son bateau.



1963 - 1984 : Les belles années en Méditerranée

C'est Christian de Galéa, architecte parisien qui rachète *Hallali* en 1963. Il le grée en yawl, le rebaptise *Le Cid* et rejoint la Méditerranée. En 1968, la famille Imbert devient propriétaire du *Cid*, et en 1974, Didier Imbert ayant repris le bateau à son père, engage un large programme de rénovation aux chantiers de Sanary, tout en respectant l'architecture du bateau. *Le Cid* navigue alors tous les étés en croisière, de la Grèce aux Açores, en passant par San Rémo et Porto Cervo en Sardaigne.

1984 - 2019 : *Le Cid* en Norvège

Vendu en 1984 à Jacques Grout qui ne le garde que quelques mois, *Le Cid* rejoint la Norvège et Oslo avec son nouveau propriétaire, Björn Tingstad. Le bateau intègre ainsi la grande flotte des voiliers classiques d'Europe du Nord et avec ses deux fils grands amateurs de régates, Monsieur Tingstad participe à de nombreuses épreuves en Norvège et en Suède. Suite au démâtage de l'artimon en 2000 il redonne au bateau son gréement de sloop, mais avec un nouveau mât plus long.

2019 : Le retour en famille et en Bretagne

Un des petits fils de Franck Guillet prend connaissance en 2018 de la vente du *Cid* et forme un collectif incluant des membres de la famille et quelques amis, pour ramener *Hallali* des eaux Norvégiennes au littoral breton. Un accord est trouvé avec Lars Tingstad et en juillet 2019 le bateau est convoyé d'Oslo à son nouveau port d'attache, Bénodet dans le Finistère sud, en passant par Cowes, Falmouth et l'Aber Vrac'h.

Après d'importants travaux de remise en état de la coque et du moteur pendant l'hiver, voici *Hallali* de nouveau opérationnel pour montrer « sa longue coque, ses vernis éclatants et sa mâture interminable » et pour « accélérer, dans un seul chuintement d'une mer de soie, déchirée par ses courbes », comme le décrit si bien un de ses admirateurs, Olivier de Kersauson, dans son livre *Mémoires Salées* (2)



Le bateau

« Le chef d'œuvre d'Eugène Cornu » (3)

Fruit d'une collaboration étroite et animée entre Franck Guillet et Eugène Cornu, *Hallali* a bénéficié du savoir-faire indéniable des ouvriers compagnons charpentiers, manoeuvriers et gréeurs du chantier Paul Jouët & Cie basé à l'époque sur les bords de la Seine, à Sartrouville. Au milieu des années 50, Eugène Cornu est un

architecte naval de renommée. Il est très prolifique avec près de 300 plans originaux de bateaux, et doté d'un fort caractère. Il a mis 18 mois et dessiné plus de 30 plans pour concevoir son « chef d'œuvre ».

Hallali est construit selon les règles de la jauge des Cruisers Racers. Construit en bois avec une charpente mixte chêne et acacia ployé, des varangues mixtes chêne et acier inox, il mesure 18,40 hors tout, avec un déplacement de 25 tonnes, dont 7 tonnes de plomb dans la quille. Sa coque est construite en double bordés acajou rivetés cuivre avec toile d'étanchéité lin huilé entre les deux bordés. Il est gréé en cotre bermudien et porte 170 m² de voilure au près, avec un mât de 25 mètres au-dessus du pont. Les aménagements intérieurs comprennent un carré, trois cabines avec couchettes simples, une cuisine, et un coin toilette permettant d'embarquer un skipper et 7 équipiers dans des conditions de confort ... pour naviguer.

La jauge Cruiser Racer

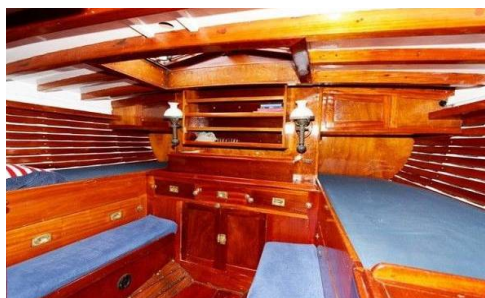
Créée par l'Union du yachting scandinave, la jauge des Cruiser-Racers (CR) est créée en 1949 sous la direction du Norvégien Bjarne Aas et de l'Écossais James McGruer, deux architectes de réputation mondiale. Elle a donné naissance à quelques très belles unités de l'histoire du yachting : *Striana*, *Rubin*, *Nordlys*, *Snipe IV*.

Comme toutes les jauges métriques, cette nouvelle règle est destinée à faire courir en temps réel les yachts qui y répondent. Contrairement à la jauge internationale (II) ou celle du Cruising Club of America (CCA), la CR impose des règles d'habitabilité, ses voiliers devant en outre répondre aux critères de construction du Lloyd's. Le texte du règlement de la jauge CR n'occupe pas moins de vingt-quatre pages qui décrivent non seulement les caractéristiques techniques mais également les aménagements possibles et la composition de l'équipage. Les critères de cette jauge conduisent à concevoir des yachts qui ne peuvent être qu'élégants, marins, rapides, robustes et habitables.

(1) « *Franck Guillet et ses yachts* », par François Puget et Georges Auzépy-Brenneur, in *Chasse-Marée* Mai 2012, n° 241

(2) *Mémoires Salées* d'Olivier de Kersauson - Robert Laffont

(3) « *Hallali*, un Cornu de légende », par Daniel Gilles, in *Chasse-Marée* Novembre 2018 n° 299



L'association

Mission et enjeux

L'association des amis d'*Hallali* s'est donnée pour ambition de continuer à faire naviguer régulièrement *Hallali* pour qu'il demeure un lieu de conservation et de transmission des traditions du yachting classique.

Hallali a été certifié Bateau d'Intérêt Patrimonial en octobre 2019. Les enjeux des Amis d'*Hallali* sont donc à la fois techniques pour conserver le bateau en état de navigation, humains pour former des équipages aptes à manoeuvrer, mais également financiers pour aider les propriétaires à rénover et équiper *Hallali* et à le faire participer aux principaux regroupements et régates de yachting classique.

Conseil d'administration

Il est composé de 7 à 12 membres, parmi les propriétaires et adhérents. Le Conseil d'administration est informé du programme et des conditions de navigation proposés par les propriétaires, décide de la participation de l'association aux investissements liés à l'entretien et la rénovation du bateau et met en œuvre les actions visant à accroître la notoriété du bateau et de l'association.

En fonction de l'actualité nautique et de la disponibilité des équipages, *Hallali* pourra participer aux événements suivants organisés sur la côte Atlantique :

- Les voiles de la Citadelle - régates yachts classiques de Port Louis (Morbihan)
- Les rendez-vous de la belle plaisance à Bénodet (Finistère)
- Les fêtes maritimes internationales de Brest (Finistère)
- Les vieilles coques à Concarneau (Finistère)
- Les voiles de Camaret (Finistère)
- Temps fêtes et festival maritime de Douarnenez (Finistère)
- Les Régates du Bois de la Chaize de Noirmoutier (Vendée) ...

Partenaires



Association Les amis d'Hallali

c/o Hubert Guillet, 52 avenue du Cabellou, 29 900 Concarneau

Contact médias et adhérents :

Hermine Revillon : 06 20 62 52 73 - Xavier Guillet : 06 88 37 54 65 - hallali.12cr@gmail.com

www.hallali.bzh